



## 病院の理念

私たち職員は、生命を尊び、病院の理念を実践するとともに、患者さんの権利を尊重し、お互い協力し合い、信頼される医療を提供します。

- 一 私たちの病院は、「思いやりの心」を大切にし、発症急性期より専門的治療の実践を目指します。
- 一 常に前向きに研鑽を深め、患者さんや家族の方が満足できる、安全で良質かつ高度な「チーム医療」を提供します。
- 一 地域の医療機関との「連携」を密にし、地域医療の向上に貢献します。

HAKODATE NEUROSURGICAL HOSPITAL

### 患者さんの権利

- 誰もが良質で最善の医療を受ける権利
- プライバシーを尊重され、診療についての情報を得る権利
- 選択と同意に基づく医療を受ける権利

### 患者さんの責務

- 医療提供者に対し、患者さん自身の健康に関する情報を提供してください。
- 治療を受ける上で、理解出来ないことがあれば質問してください。
- 病院職員の医療提供がスムーズにおこなえるよう協力してください。

### 後記

近頃の夜空では、金星の美しさ、火星と月のランデブー、木星が去りそして水星登場と、さまざまに楽しい様子を観ることができますね。冬のあいだの夜空にはとくに見どころがいっぱいのはずでしたが北海道では雲が支配しがちなため、なかなか思うように楽しめるとは限りませんでした。だんだんと春めいて、いよいよ夜空もひらけてきたではありませんか。とはいえ急激に真上を向いたり、長いあいだ真上を見続け過ぎる、というのは首をパキパキさせることと同様、あまりオススメするわけには参りませんので、どうかお気をつけてお楽しみください。何かと大変な時を過ぎ、皆様におかれましても、よい季節となりますように。

# 鼓翼

鼓翼(こよく)と書いて「はばたき」。勢いのある、気の漲った鳳の羽の一打ちのような生命のきらめきを、すべてのひとが享受できますよう思いを込めて。

## Contents

回復期リハビリテーション病棟へおしえてドクター！椎骨動脈解離 by 高田先生	.....P3	Dr. 細田のチョット失礼～☆&クリスマス報告&4コマ漫画	.....P6
当院のスゴイ機器_AI搭載新CT	.....P4	Dr. 神山と光子の会話&腸内細菌と脳の話 by 嶋崎先生	.....P7
HBO 高気圧酸素治療のこと	.....P5	Dr. 山崎の「がんばりませ」	.....P8
		病院理念・患者様の権利と責務	.....P8

脳卒中の  
急げサイン

**① 両手を前へならえ、左右差の確認**

**② 両眼をよく見て片側を凝視しているか**

**③ メガネや腕時計を見せて「これなあに」**

**④ 指を4本見せて「これ何本？」**

ひとつでも  
異常があれば

**保存版**  
☎0138-53-6111

**血栓回収可能施設へ優先搬送  
or 119 通報**

休日・深夜は問わず、急ぐこと



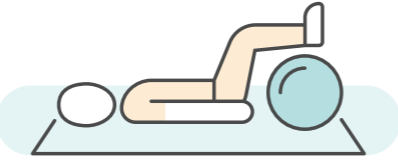
地域包括ケア病棟が

## 回復期リハビリテーション病棟

に変わりました  
(2023年4月より)



### 回復期リハビリテーション病棟って?



医学的・社会的・心理的なサポートが必要な脳血管、脊髄疾患の術後などの患者さんに対し、医師を中心に看護師・介護福祉士・リハビリスタッフ、ソーシャルワーカーなど多くの専門職種がチームを組み協働して、入院中に集中的なリハビリを実施し、可能な限りの生活機能の改善と、在宅復帰、社会復帰を目的とした病棟です。

患者さんが、今何ができ、何が困難なのかを見極めながらリハビリ計画を立て、より良い生活を目指し支援を行います。



**対象** 当院または他病院にて医学的な管理を行う急性期病棟での治療を終え、入院でのリハビリの継続が必要と判断された患者さん

### 当院の特色

脳神経外科専門の急性期病院であり SCU (Stroke Care Unit: 脳卒中集中治療室) が併設されていることから、脳卒中再発時も速やかな対応が可能であり、安心してリハビリに集中することができます。また脳血管疾患を中心としたリハビリを特化して行える病院となります。



### 当院のリハビリ

急性期病棟と同様に個別的に訓練を実施します。また訓練室での訓練のみがリハビリではなく、入院生活の動作一つ一つをリハビリと考えていきます。一人ひとりの患者さんの状況をリハビリスタッフと看護師、介護福祉士が情報を共有し連携し、「できる能力」ではなく、「している能力」にアプローチするために移動、トイレ動作、食事、着替えなどを出来るだけ自分の力を使ってできるように支援します。



### リハビリスタッフ増員

土日祝を含め 365 日  
充実したリハビリを提供できるよう準備をしています。



### 回復期リハビリテーション病棟新設

リハビリ室の整備や上肢用ロボット型運動訓練装置 (ReoGo-J) や歩行神経筋電気刺激装置ウォークエイド、嚥下電気刺激機器 (Vital Stim Plus) などのリハビリ機器の導入、自動車運転再開の支援としてドライビングシミュレータの導入の準備を進めています。

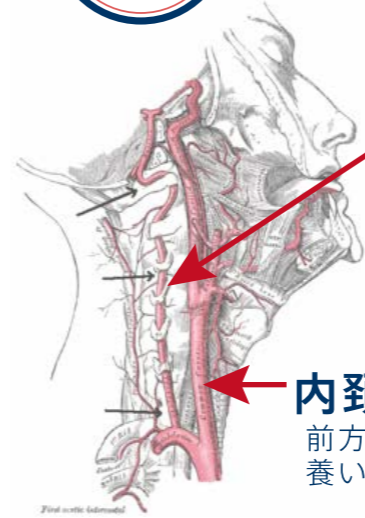
患者さんがより安心して入院生活が送れ、家庭復帰、社会復帰を目指せるような体制作りを整えていきます。今後は回復期リハビリテーション病棟を新設することで、より発症急性期より社会あるいは家庭復帰までの一貫した専門的医療を実践し道南地域医療の向上に貢献できるチーム医療を提供していきたいと思っております。



## 椎骨動脈解離 について



たかだ ひでかず  
高田 英和  
主任医長



### 椎骨動脈は

脳を栄養する血管の一つであり、主に後方循環系 (小脳、脳幹) を養っています。

### 内頸動脈は

前方循環系 (大脳) を養います。

この椎骨動脈で、血管壁に裂け目が入ることがあります。

裂け目が入ることにより血管腔の内側へ、あるいは外側へ血管壁が押しやられ、膨らんだり、狭くなったりします。この状況を解離と表現します。血管が解離した時に、いつもとは違う頭痛を来すこともあり、またその頭痛が持続する状態もあります。ごく軽度の頭痛の場合もありますし、症状を自覚しない場合もあります。また解離に伴って、脳梗塞を発症したり、くも膜下出血を発症することもあります。

### どうして起こるの?

軽微な外傷 (マッサージや首のねじりなど) に伴って発症することもあります。原因がはっきりしないことも多いです。一般的に 40 ~ 50 歳代の男性に多いといわれていますが、女性でも発症します。

× 首をボキボキするのはご注意 ×

### どんな治療?

治療は降圧薬による血圧管理と鎮痛剤による対症療法が中心になります。頻度は少ないですが、解離が進展して後から脳梗塞やくも膜下出血になることもありますので、当初は安静も必要です。大体 2 か月程度経過すると、状態は安定してくるといわれています。

### 診断には画像検査を

この病気は問診である程度疑うこともありますが、そうでないことも多く、診断には画像検査が必要です。MRI にて脳梗塞やくも膜下出血の所見がないかどうかを確認し、さらに MRA にて解離を疑う所見がないかどうかを確認します。解離を疑う所見を認めた場合はさらに特殊な MRI/A を追加して評価します。画像検査を行わない限り、この病名は診断ができません。

### MRI (MAGNETIC RESONANCE IMAGING)

MRIは体に電磁波をあて、細胞内の水と共鳴させることで、脳全体の組織の断面画像を視覚化します。

### MRA (MR ANGIOGRAPHY)

MRA は、MRI を用いて造影剤を使用せず脳の血管だけを立体画像として描き出すことができます。頭と首の血管の形態、奇形や狭い部分、破裂しそうな血管や詰まりそうな血管など調べることができます。

頭痛持ちでないかたはもちろんのこと、頭痛持ちのかたでも  
普段と違う頭痛を自覚した場合は様々な原因を考える必要がありますので、  
是非病院受診の検討をお願いいたします。





昨年9月に

北海道初!

COMPUTED TOMOGRAPHY  
当院のCT装置を更新しました



人工知能 (AI) を搭載した北海道初の CT 装置

# AI搭載CT

AIカメラ搭載 最新128スライスX線CT装置  
オランダ フィリップス社製

## INCISIVE CT

- ・高画質(Precise Image) SNR50%改善
- ・短時間(Precise Position)
- ・被ばく軽減 (約30%軽減)

「新技術により  
患者様にやさしい  
検査が可能に」

# AI

新しいCT装置は、検査時間の短縮、画像の見やすさが向上、人体に照射する放射線量の低減(被ばく低減)、使用する造影剤量の低減が可能になり、従来のCT装置よりも患者様に優しい検査が可能になりました。

### 検査時間の短縮 /

Precise Position

ここがAI

人工知能(AI)を搭載したカメラを使用して自動にポジショニングをする機能です。CT室の天井に設置してあるAIカメラによって頭部や胸部、腹部などの人体の位置情報を認識し、高精度で一貫性のある位置合わせが可能となり、従来のマニュアル操作よりも短時間で位置合わせが可能になりました。

### 画像の見やすさが向上 /

Precise Image

ここがAI

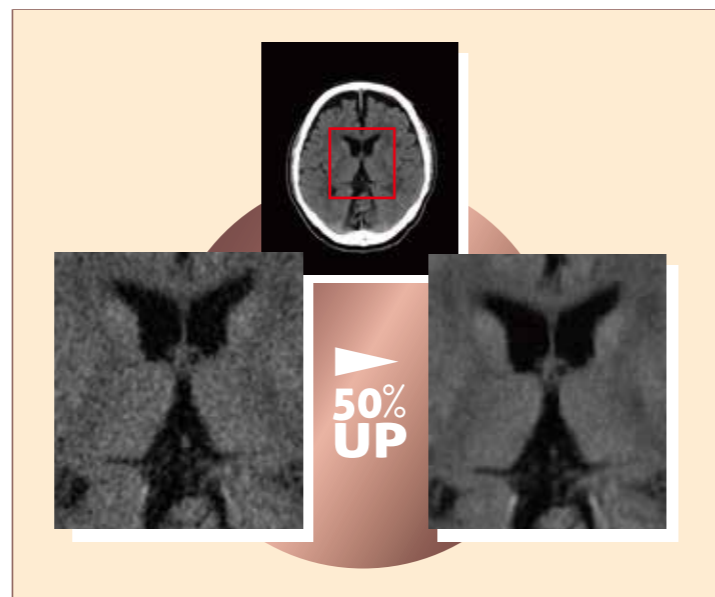
AI画像再構成機能です。この機能を利用すると、従来のCTの画像よりもザラツキ(ノイズ)を抑えた画像が作成可能になります。画像のノイズが抑えられると、低コントラスト分解能(微かな色味の違いを識別する能力)が向上し、診断能の向上に繋がります。

### 造影剤量の低減 /

また、造影剤を使用した検査においては、造影剤の入っている組織は画像上白く表示されます。「Precise Image」を利用して画像を作成すると、造影された組織(画像の白い部分)をより強調したような画像も作成できるため、使用する造影剤の量を少なくできます。

### 被ばく低減 /

また、画像のノイズをより強く抑制することで、人体に照射する放射線の量を減らすことが出来るため被ばく線量の低減も可能になります。



### 【検査の画像例】



酸素・空気加圧式第1種装置(1名個人用)×2台

## 高気圧酸素治療とは

HBO, Hyperbaric oxygen therapy

外来通院でも  
治療可能

通常の気圧より高い環境のもとで高濃度の酸素を吸入することで、**血液中の酸素量を増加させ、体内の酸素濃度を上げ、低酸素状態や浮腫を改善させる治療法**です。

所要時間  
90分

脳梗塞

突発性難聴

潜水病(減圧症)

一酸化炭素中毒

脊椎管狭窄症

これらの症状に  
お困りの際は当院へ  
ご相談ください。

当院での  
治療は?



臨床工学技士 中元 祐輔

まだまだ!! **感染対策、考えよう** 感染対策 3則

- 1 持ち込まない
- 2 持ち出さない
- 3 拡げない

**飛沫感染** 注意

**接触感染** 注意

ドアノブ  
スイッチ  
つり革など

●クシャミや咳、風邪や感染症の疑いがあるひとは優先でマスク着用しましょう●マスクは捨てる時も気を遣いましょう●身体を冷やさず、喉は潤しておきましょう●換気の良い空間に身をおきましょう●身体を動かしましょう●腸内環境を良くし免疫力を上げましょう●お互いを思いやり、優しくしましょう●神経質になり過ぎたり、不要不急の外出を控え過ぎて不安や孤立や疑心暗鬼が広がらないよう意識しましょう●仲の良いひとはもっと仲良くしましょう●人や動物・植物と関わり、絆をたもち、心も身体も関係も、もっと温度を上げて楽しく過ごしましょう●ほんとうに心ほがらかに過ごしましょう。





院内行事委員会  
私達院内行事実行委員は、患者さんに季節を感じてもらい、少しでも気分転換や療養の支えになれるようなイベント活動を行っています。

例年 12 月にはクリスマスコンサートとして患者さんとご家族を招いて、トーンチャイム演奏を聴いていただきました。ですが、ここ数年は、新型コロナウイルスの影響で実施することができていません。しかし、少しでも患者さんにクリスマスを感じてほしく、今年も手作りカードを作成し、クリスマスの衣装を身にまとい、委員メンバーで病室をまわりました。涙を流しながら喜んでもらえたり、拍手してもらえたり、一緒に写真を撮ったりなど、たくさんの笑顔を見せていただくことができました。コロナのため、まわれない病室もありましたがクリスマスカードは渡すことはできました。私達も患者さんの笑顔に感動し、癒やされる時間となりました。

院内行事実行委員 介護福祉士 勝木 茜

### 便利道具

1病棟看護主任 路奥 未来

## 立つと足がだる痛い？

### 腰部脊柱管狭窄症 | 末梢動脈硬化疾患 | MRI

「ふくらはぎが痺れる」 73歳女性 腰田脚子 さん(仮) No.8579

今日はどうしました？

最近、台所で立っていたりちょっと歩くと、ももやふくらはぎ、お尻も痛くなって、立ったり座ったりも辛いんです。

買い物は？長く歩けますか？

お父さんに車で送ってもらって、スーパーのカート押してれば大丈夫だけど。

寝ている時は？

仰向けは辛いので横になったり…

それは脚に行く神経か血管が怪しいですね。腰のMRI や足の血の巡りを診てみましょう。

「脚の痛みの2大疾患」

神経が傷む腰部脊柱管狭窄症  
血管が細い末梢動脈硬化疾患

「両方持っている人もいます」

どちらも加齢とともに増える病気ですので、特に高齢者は要注意。両方持っている方もいますが、症状がよく似ているので、専門医の鑑別が必要です。

たばこ飲み、糖尿病の人は定期検査を。

喫煙、糖尿病の人は脚の血管が詰まりやすいので、手遅れになる前に動脈硬化の定期点検を！

MRIなら確実に

レントゲンではわかりません。MRI やエコー検査も必要です。主治医にご相談ください。

脚子さんは、脚に行く神経が潰れて見えなくなりつつありました。「腰部脊柱管狭窄」ですが、足の血管も少し細くなっており、どちらの影響かさらに詳しい検査になりました。

### 正しい装着

- 鼻のラインに合わせて折られている
- プリーツが下向きに広がっている
- 鼻が隠れている
- あごが隠れている

### そのマスク、ちょっと待った

フルフェイス型

- サイズが大きい
- 目まで行く

鼻マスク型

- サイズが小さい
- 口が出過ぎ

怠慢型

- プリーツ広げず
- 鼻が出過ぎ

天狗型

- 頭についたホコリを拾う

### Dr. 細田の「ちょっと失礼」タクシー、割引

どんな夫婦にも必ず別れが来る。

高齢夫婦では多くは死によって。そして、女性が残されることが普通である。それは神様からのお恵みと最近つくづく感謝している。

診察も順調に進んだある日の午後、看護師から予約外受診の連絡。急にめまいを感じたそう。急いで来るようにと話すと、予想外に早く到着する。80歳過ぎの女性。1年前に夫に先立たれている。その後不調が多くなり受診回数が増えていた。診察すると特に問題はなさそう。本人に心配ないと説明、帰宅してもよいと話す。最後の患者さんだったためしばし雑談、やはり寂しいと打ち明ける。今日はどうやって来院したのかと話を聞くと、「いつものタクシー呼んだ。でも大丈夫、往復割引だから」とニヤリ。

その話を聞いて確信する。私の診断に間違いはない。緊急性はない。ほどなく彼女も女友達とランチや温泉巡りするであろう。そして、仏壇の前で「パパありがとう」と拝むのである。多くの高齢女性おひとり様がそうであるように。安心してニコニコ退室する彼女を見送り、カルテの最後にしっかりと記載。

「タクシー、割引」と。

## 腸内細菌と脳の病気

私たちの体には常在菌と呼ばれるたくさんの細菌が生息しています。常在菌は皮膚、鼻腔、口腔、消化管、膈などの全身に生息し、ヒトと共生関係にあります。その中でも大腸に生息している細菌の集まりは腸内細菌叢と呼ばれ数百種類、細胞総数 100 兆個からなります。(ヒトの体を作る細胞総数が 60 兆個)

腸内細菌の主な働きは食物の分解と合成、ビタミンの合成、免疫の維持と調節、病原菌の侵入を防ぐバリアー機能など健康の維持に大切な働きをしています。

近年の遺伝子解析の進歩から、腸内細菌の異常(善玉菌の減少、悪玉菌の増加)が高血圧症、肥満、糖尿病、動脈硬化などの全身疾患と関係していることがわかってきました。また神経や精神の病気では脳卒中、パーキンソン病、多発性硬化症、てんかん、うつ病なども関係することが報告されています。また脳と腸の間には双方向性の関連があり、共通するホルモン、神経伝達物質、自律神経系を介して相互に情報伝達を行っています。善玉菌を増やすために乳酸菌やビフィズス菌を摂ったり、脂肪分や精製塩の摂り過ぎに注意し、食物繊維の多い食事を摂るようにし、適度な運動を心がけることが大切です。文責：嶋崎 光哲